

Czynnik środowiskowy a obawy i lęki adolescentów

The environmental factor and adolescent fears and anxiety

Jan F enczyn

Z Akademii Wychowania Fizycznego Instytutu Nauk Humanistycznych, Zakładu Psychologii
Kierownik: prof. dr hab. J. Zdebski

Summary

Aim: The following article aims to show the significant part that the environmental factor plays in developing fears and anxiety in adolescence. Both literature and psychological practice underestimate the role of that factor, emphasising at the same time the influence of sex, age or various types of stimulants causing negative emotional states.

Method: In order to verify the suggested hypotheses, 540 adolescents in 18 groups of 30 people divided according to sex (270 girls and 270 boys), age (90 individuals of both sex in the following age groups: 12.0–13.0, 15.0–16.0 and 18.0–19.0) originating from three different environments: big city, town and village (180 individuals from each place) were examined. The following instruments of research have been used: MPi-64 of H.J. Eysenck, STAI of C.D. Spielberger and original Questionnaire of Anxiety.

Results: The results of the examination have confirmed the authenticity of the suggested hypothesis which stated that intensity of fears and anxiety depends on the types of stimulants, sex, age and particularly – on the kind of environment the individuals under examination have originated from.

The second hypothesis was partially confirmed. In the group of boys the level of courage corresponded with the level of fear; in the group of girls in general the level of fear exceeded the level of courage.

Conclusion: Socially-educational environment has a decisive influence on developing fears and anxiety, particularly on the intensification of those disorders. The village environment is the most conducive to developing strong fears, when the environment of a big city – the least.

Other variables (sex, age, type of stimulant) have indirect influence on the substance and level of fears experienced by adolescents.

Słowa kluczowe: środowisko, lęki i obawy, adolescencja

Key words: environment, fears and anxiety, adolescence

Negatywne stany emocjonalne, takie jak obawy czy lęk, mają dla osobowości człowieka znaczenie tyleż konstruktywne, co i destrukcyjne. Powodują one, w aspekcie pozytywnym, unikanie lub izolację od bodźców i sytuacji postrzeganych w kategoriach rzeczywistego bądź potencjalnego zagrożenia. Z kolei długotrwałe przeżywanie

stanów lękowych, niepokojów, obaw prowadzi do występowania zaburzeń w rozwoju i prawidłowym funkcjonowaniu osobowości. Jako formy przewlekłych frustracji mogą one prowadzić do wystąpienia zachowań agresywnych [1] bądź depresji [2–4]. A. Kępiński [5, 6] wskazuje na rolę strachu i lęku w powstawaniu urazów psychicznych i związanych z nimi późniejszych zahamowań w różnych dziedzinach życia.

Sz szczególnie istotne znaczenie ma przeżywanie owych stanów w okresie dzieciństwa i adolescencji, w której konstytuują się podstawowe zręby osobowości człowieka. Wówczas to głównie kształtuje się wg C.D. Spielberga lęk-cecha, znany w innych opracowaniach pod nazwą „lękliwości”, „osobowości lękliwej”, „osobowości lękowej”. W literaturze przeważa od czasów Z. Freuda [7] pogląd, że lękliwość jest cechą wyuczoną [8–10], T. Tyra i L. Wandzel [11] podkreślają zaś chroniczny charakter lęku-cechy.

W rozwojowych charakterystykach adolescencji, pióra różnych autorów, nie ma zgodności w zakresie poglądów na stan i koloryt emocjonalny tego okresu życia. A. Birch i T. Malim [12] przytaczają sprzeczne wyniki badań empirycznych. J.F. Masterton [13] badając młodzież w wieku 12–18 lat stwierdził, iż 65% jego respondentów przejawiała stany lękowe. M. Rutter, J. Tizard i K. Whitmore [14] u połowy badanej przez siebie grupy osób w wieku 14–15 lat odnotowali takie objawy zachwiania równowagi emocjonalnej, jak depresja czy smutek. Natomiast D. Offer [15] na podstawie wykonanych przez siebie badań reprezentuje pogląd, że w przypadku większości dorastających zmiany poczucia tożsamości, zmiany w stosunkach z rodzicami i rówieśnikami przebiegają łagodnie, stopniowo i bez kryzysów. Do podobnych wniosków doszli także A.M. Colman [16] oraz J.B. Dusek i J.F. Flaherty [17] w wyniku 3-letnich badań podłużnych nad stabilnością obrazu „ja” w adolescencji. A.M. Colman wyraźnie podkreśla (s. 106), iż uzyskane przezeń wyniki dotyczą młodzieży z krajów zachodnich.

Interesujące, pośrednie stanowisko zajmuje A.P. Sperling [18]. Okres dorastania traktuje w kategoriach osiągnięcia przez adolescentów dobrego przystosowania, charakteryzującego jego zdaniem większość osób dorosłych. Dobre przystosowanie polega na zdobyciu umiejętności realizacji wszystkich motywów, które u jednostki winny tworzyć całościowy, spójny system. Podstawowym mechanizmem dojrzałego przystosowania jest wg Sperlinga umiejętność dokonania obiektywnej analizy motywu w momencie jego pojawienia się. Osiągnięcie takiej umiejętności wywołuje u podmiotu poczucie bezpieczeństwa i związaną z nim pewność siebie.

W polskiej literaturze przedmiotu problem lęku, jego osłabiania lub neutralizowania ujmowany jest dosyć podobnie, choć wyrażany w innych terminach. S. Gerstmann [19] analogicznie jak Z. Freud wyróżniał strach-emocję, występującą wraz z obiektywnie zagrażającym bodźcem, oraz lęk subiektywny będący reakcją emocjonalną na bodziec bądź sytuację nie wywołującą u innych osób uczucia strachu. Z kolei J. Pieter [20] pojmował strach podobnie jak S. Gerstmann, lęk natomiast traktował jako „niebezpieczeństwo pomyślane”, jako indywidualny produkt konkretnej osobowości. J. Pieter uważał, że antytezą lęku jest odwaga, przy czym silnie akcentował rolę racjonalnego myślenia podmiotu w opanowaniu „produkcji” jego osobowości, w tym szczególnie wyobraźni. Szereg danych [21, 22] wskazuje, iż myślenie adolescentów zyskuje

charakter formalno-logiczny, upodabniając się tym samym do naukowo-racjonalnego myślenia osób dorosłych. Dzięki temu zjawisku młodzież uzyskuje dodatkowe możliwości zwalczania już istniejących w jej osobowości obaw i lęków powstałych we wcześniejszym okresie życia. Współcześnie kontynuatorem poglądów Pietera jest L. Klichowski [1], który określa odwagę jako „lęk opanowany”. Oprócz racjonalnego myślenia akcentuje on także rolę czynnika wolicjonalnego w procesie przezwyciężania własnego lęku bądź strachu. Klichowski uważa, że odwagę można wyćwiczyć, przy czym ćwiczenie owo może mieć motywację zarówno zewnętrzną, jak i wewnętrzną.

Nie zamierzamy kwestionować poglądu, że lęklivość czy podatność na uczenie się lęków, a wraz z nimi ukształtowany poziom lęku-cechy nie mają charakteru właściwości nabytej. Pragniemy natomiast wskazać, iż korzenie tego stanu rzeczy sięgają stosunkowo głęboko oraz – co sugeruje H.J. Eysenck [23] – mogą wiązać się z temperamentalnymi, a więc biologicznymi uwarunkowaniami osobowości. Z. Freud był pierwszym, który zwrócił uwagę na rolę wczesnodziecięcych przeżyć dla późniejszego kształtowania się i funkcjonowania osobowości dorosłego człowieka. W literaturze polskiej A. Kępiński [5, 6] akcentuje rolę urazów psychicznych w powstawaniu postaw lękowych. Badania E. Franusa nad reakcjami strachu u małych dzieci [24] wykazały, że już w wieku 0,9–2,0 można dokonać podziału dzieci na „lękliwe” i „niełękliwe”. Niestety, Franus nie zajmuje stanowiska dotyczącego determinant opisywanego stanu rzeczy, poprzestając jedynie na jego konstatacji. Badania K.K. Nilzona i K. Palmerusa [25] wskazują, że lęki i depresje dziecięce uwarunkowane są nie tylko zachowaniami dorosłych adresowanymi bezpośrednio do dziecka, ale także ogólnym klimatem rodziny, jej spójnością, problemami, które ona przeżywa, zachowaniami nadopiecznikami.

H. Eysenck [23] w swej koncepcji wymiarów osobowości wyróżnia, jako jeden z owych wymiarów, neurotyzm rozumiany jako chwiejność emocjonalną, związaną z Pawłowowsko pojmowanym temperamentem. Tak więc można zaryzykować twierdzenie, że biologicznie uwarunkowany temperament jest czynnikiem mogącym ułatwiać lub utrudniać nabywanie reakcji lękowych oraz zwalczanie lub nie już istniejących lęków.

Badana grupa i zastosowane metody badawcze

Badana grupa

Badaniami objęto młodzież obu płci w trzech grupach wieku (12,0–13,0, 15,0–16,0 i 18,0–19,0) wywodzącą się z trzech środowisk: wielkiego miasta (Kraków), miasteczka (Bochnia) i wsi (młodzież wywodząca się i mieszkająca stale w podbocheńskich wsiach)¹.

Łącznie zbadano 18 statystycznie reprezentatywnych 30-osobowych podgrup wyodrębnionych ze względu na wyżej określone zmienne.

¹W Krakowie badaniom poddano uczennice i uczniów klas VI i VIII Szkoły Podstawowej nr 40, klas IV V Liceum Ogólnokształcącego i klas IV Zespołu Szkół Energetycznych. Młodzież bocheńską reprezentowali uczniowie klas VI i VIII Szkoły Podstawowej nr 2 w Bochni oraz klas I i IV

W skład rozpatrywanej grupy weszło ogółem 540 osób, w tym 270 dziewcząt i tyleż chłopców.

Metody badawcze

W badaniach empirycznych posłużono się następującymi metodami:

- Inwentarzem Osobowości MPI 64 H.J. Eysencka w adaptacji M. Choynowskiego, służącym dokonaniu oceny poziomu neurotyzmu i ekstrawersji badanych,
- Inwentarzem Stanu i Cechy Lęku (ISCL), stanowiącym polską adaptację STAI (State-Trait Anxiety Inventory) autorstwa C.D. Spielbergera, J. Strelaua, M. Tysarczyk i K. Wrześniewskiego celem określenia poziomu stanu i cechy lęku młodzieży,
- Kwestionariuszem Obaw własnego autorstwa zawierającym także element samooceny odwagi badanych.

Użyty w badaniach zasadniczych Kwestionariusz Obaw zawierał 48 haseł – bodźców, w tym: 5 należących do kategorii osoby i zjawiska nadprzyrodzonego (np. Bóg, diabeł, duch – duchy), 13 zaliczonych do zjawisk przyrodniczych (np. ból, burza, głęboka woda), 7 dotyczących kontaktów społecznych z osobami znanymi ankietowanemu (np. rodzice, nauczyciele, ludzie w mundurach), 12 tworzących w naszym przekonaniu kategorię zjawisk społecznych, niosących potencjalne zagrożenie (np. wojna, bezrobocie, osierocenie) i w końcu 11 – odnoszących się do kontaktów społecznych z szerszymi grupami osób oraz zjawisk o charakterze społeczno-moralnym (np. załatwienie spraw w urzędzie, odrzucenie przez kolegów, zło, złe towarzystwo).

Zadanie badanego polegało na określeniu na skali Likerta swego stosunku emocjonalnego do każdego z podanych haseł („absolutnie nie boję się”, „raczej nie boję się”, „jest mi to obojętne, ani boję się, ani nie boję się”, „raczej boję się”, „bardzo boję się”).

Oprócz wyżej wymienionych kategorii potencjalnych źródeł obaw kwestionariusz zawierał także trzy pytania zamknięte dotyczące odwagi ankietowanego. Pierwsze z nich wymagało dokonania przez respondenta bezpośredniej samooceny. Pozostałe dwa odnosiły się do percepcji przez badanego związanych z jego osobą ocen społecznych dokonywanych przez znających go bliżej kolegów i dorosłych. Odpowiedzi, wśród których należało wybrać właściwą, były ułożone w skali Likerta, podobnie jak w pytaniach uprzednich².

Kwestionariusz stwarzał także respondentowi możliwość wskazania obiektów wywołujących jego obawy, które nie zostały uwzględnione w poszczególnych kategoriach. Badany mógł, w przeznaczonym do tego celu wykropkowanym miejscu, na

Zespołu Szkół Budowlanych w Bochni. Badani ze środowiska wiejskiego uczęszczali do klas VI i VIII Szkoły Podstawowej w Wiśniczu Nowym, Szkoły Podstawowej i Gimnazjum w Kobylu oraz Szkoły Podstawowej i Gimnazjum w Rzezawie. Najstarszą grupę tworzyli w przewadze uczniowie klas IV Zespołu Szkół Budowlanych w Bochni oraz Zespołu Szkół Energetycznych i Liceum Ogólnokształcącego w Bochni wywodzących się i mieszkających stale w podbocheńskich wsiach. Badania eksperymentalne wykonano w okresie od stycznia do kwietnia 2000 roku.

² W niniejszym opracowaniu wykorzystano jedynie samooceny dokonywane przez badanych.

arkuszu kwestionariusza wpisać owe obawy i wywołujące je bodźce.

Rezultaty uzyskane za pośrednictwem badania przeprowadzonego za pomocą Kwestionariusza Obaw pozwalają określić:

- jaki jest stosunek emocjonalny respondenta do poszczególnych haseł-bodźców,
- w której lub w których kategoriach zgrupowane są wybory świadczące o nasileniu obaw.

W naszym przekonaniu pierwsza z kategorii odzwierciedla obawy uwarunkowane kulturowo, jak nazwałby je C.G. Jung „archetypiczne”, ukształtowane we wczesnym dzieciństwie. Hasła zawarte w drugiej kategorii nawiązują przede wszystkim do obaw w ujęciu A. Kępińskiego biologicznych, związanych z dbałością o swe życie i zdrowie. Niektóre z haseł tej kategorii nawiązują do neurotycznych cech osobowości, takich jak nadwrażliwość sensorywna [26] bądź ogólna lęklivość badanego. Kategoria trzecia grupuje hasła pozwalające określić stosunek emocjonalny ankietowanego do jego najbliższego otoczenia społecznego, ludzi mu znanych, potencjalnie znaczących bądź pełniących określone funkcje i mających z tego tytułu autorytet oraz kredyt społecznego zaufania. W kategorii czwartej znalazły się hasła nawiązujące do pewnych zjawisk uwarunkowanych społecznie, które mogą budzić obawy, związane z w miarę optymalnym funkcjonowaniem ludzi w ich materialnym i społecznym środowisku. W piątej, a zarazem ostatniej, kategorii znalazły się hasła-bodźce związane z percepcją oraz oceną badanego swej atrakcyjności społecznej, możliwości działania w grupach społecznych oraz pewnych samoocen społeczno-moralnych. Za pośrednictwem bodźców użytych w tej kategorii można dokonywać próby ocen nastawień ekstraintrowertywnych, obaw związanych z samooceną na tle funkcjonowania społecznych grup odniesienia, jak też samooceny w zakresie niektórych nastawień i postaw moralnych reprezentowanych przez ankietowanego.

Hipotezy

Celem podjętych badań była weryfikacja następujących hipotez:

- siła lęków i obaw młodzieży zależy od: rodzaju bodźców, płci, wieku i nade wszystko środowiska, z którego wywodzą się badani,
- deklarowany w postaci samoocen poziom odwagi młodzieży odpowiada poziomowi nasilenia obaw i lęków.

Wyniki badań

Inwentarz Osobowości MPI-64 H.J. Eysencka

Neurotyzm a płeć

Międzygrupowe porównania średnich (test T_0) i odchyłeń standardowych (test F) osiągniętych przez badanych w skali neurotyzmu testu Eysencka ujawniły różnice statystycznie istotne, które pozwalają twierdzić, co następuje:

- płeć generalnie okazała się czynnikiem różnicującym w sposób statystycznie istotny nasilenie neurotyzmu w badanej grupie; wyższy poziom neurotyzmu był charakterystyczny dla grup żeńskich;

- różnice w zakresie średniego poziomu nasilenia neurotyzmu wystąpiły najwcześniej (12,0–13,0) w środowisku wiejskim, następnie w środowisku małomiasteczkowym (15,0–16,0), a najpóźniej w wielkomiejskim (18,0–19,0);
- różnice średnich związane z płcią zanikły w najstarszej grupie młodzieży wiejskiej, w najstarszej zaś grupie bocheńskiej uległy osłabieniu;
- w najstarszej grupie wiejskiej wyniki dziewcząt cechuje, podobnie jak w ogólnym porównaniu grup płci w tym środowisku, wyższa wariancja niż ma to miejsce w przypadku chłopców;
- można wnosić, iż środowisko (w tym najprawdopodobniej stosowane w nim metody i środki wychowawcze, jak również obowiązujące przepisy ról modelowych związanych z płcią i szerzej – tradycja kulturowa) wywiera istotny wpływ na kształtowanie się u młodzieży poziomu neurotyzmu.

Ujawnione prawidłowości każą podchodzić do rezultatów osiągniętych przez młodzież ostrożniej niż czyni się to w postępowaniu rutynowym, biorąc często pod uwagę jedynie czynnik płci i wieku. W świetle uzyskanych rezultatów istotną rolę w kształtowaniu się poziomu neurotyzmu zdaje się odgrywać także czynnik środowiskowy.

Neurotyzm a wiek

W zakresie neurotyzmu (skala N) test T_0 nie wykazał w żadnym z porównań międzygrupowych istnienia różnic statystycznie istotnych.

Rezultat taki był w pewnym sensie oczekiwany, ponieważ operacji statystycznych dokonywano na wynikach przeliczonych (WP), zawierających w sobie poprawkę związaną z wiekiem. Mimo wspomnianych oczekiwań, nie można było wykluczyć modyfikującego wpływu czynników społeczno-wychowawczych na biologicznie uwarunkowany neurotyzm.

Należałoby w świetle uzyskanych rezultatów przyjąć, że średni poziom neurotyczności jest w zróżnicowanych z punktu widzenia wieku badanych podgrupach podobny. Jednakże wartości testu F przemawiają za istnieniem statystycznie istotnych różnic rozrzutu wyników wokół średnich w porównaniach grup najmłodszej i średniej oraz najmłodszej i najstarszej. Rozrzut wyników grupy najmłodszej jest najmniejszy, natomiast największy cechuje respondentów najstarszych.

Rezultat taki każe więc ostatecznie stwierdzić, iż mimo nie różniących się w sposób statystycznie istotny średnich wartości osiągniętych przez wszystkie rozpatrywane grupy w skali N, pewne różnice między nimi istnieją. Są one szczególnie jaskrawo widoczne w porównaniach rozrzutów wyników grupy 12,0–13,0 – 15,0–16,0 i 12,0–13,0 – 18,0–19,0. Nie obserwuje się natomiast różnic w zakresie porównania grup 15,0–16,0 i 18,0–19,0. Istotność wskazanych różnic rozrzutów może być spowodowana działaniem kilku czynników. Jeden z nich to procesy neurohormonalne osiągające w wieku 15,0–16,0 lat swe apogeum. Powodują one zwiększenie wrażliwości, ale także labilności emocjonalnej adolescentów. Innym ważkim czynnikiem mogą okazać się metody wychowawcze i oddziaływania socjalizacyjne, do jakich odwołuje się najbliższe środowisko. Nie można też pominąć milczeniem czynnika płci, szczególnie w świetle wcześniej poczynionych ustaleń.

Neurotyzm a środowisko

Porównanie średnich uzyskiwanych w zakresie neurotyzmu przez grupy młodzieży miejskiej (Kraków, Bochnia) nie wykazało istnienia różnic statystycznie istotnych, podobnie jak analiza wariancji wykonana dla tego porównania.

Różnice statystycznie istotne zarówno w zakresie średnich, jak i wariancji wystąpiły w porównaniach grup: krakowskiej i wiejskiej oraz wiejskiej i bocheńskiej.

Najwyższa średnia cechowała grupę wiejską, najniższa – krakowską. Równocześnie wśród młodzieży wiejskiej obserwuje się najwyższe skupienie wyników wokół wartości centralnej, największe zaś ich rozproszenie okazuje się charakterystyczne dla grupy bocheńskiej.

Brak różnic statystycznych w porównaniach grup pochodzących z Krakowa i Bochni dowodziły wywierania przez te środowiska podobnego wpływu na kształtowanie się poziomu neurotyczności młodzieży. Warto zaznaczyć, w nawiązaniu do wielkości średnich, iż środowiska miejskie w mniejszym stopniu niż wiejskie zdają się wpływać na wysokość tego czynnika.

Porównanie zarówno średnich, odchyłeń standardowych, jak i wartości testów T_0 i F pozwalają twierdzić, iż badani ze środowiska wiejskiego osiągają najwyższą średnią odzwierciedlającą poziom neurotyzmu, jak również najwyższe skupienie wyników wokół niej.

Analiza wariancyjna dowodzi, że różnice średnich środowisk miejskich w relacji do środowiska wiejskiego mogą być wywołane odmiennością rozkładów wyników uzyskiwanych przez badanych z miast. Wszelako przeciw takiemu twierdzeniu przemawia brak różnic w porównaniach danych z Krakowa i Bochni.

W tej sytuacji, mimo wyrażonych wyżej zastrzeżeń i wątpliwości natury formalno-statystycznej, byłibyśmy skłonni uznać za wysoce prawdopodobne twierdzenie, że w zakresie neurotyzmu, mierzonego za pomocą testu MPI, w rozpatrywanej przez nas próbie wystąpiły wyraźne różnice pomiędzy środowiskiem miejskim a wiejskim. U młodzieży wiejskiej obserwuje się najwyższe średnie natężenie neurotyzmu przy jednoczesnym najmniejszym rozrzucie danych wokół średniej. Taka konfiguracja wyników przemawia w naszej opinii za istnieniem w zakresie badanego parametru wyraźnego wpływu środowiskowego.

Kwestionariusz Samooceny (STAI)*Lęk-cecha a płeć*

Badaniu statystycznemu za pomocą testów T_0 i F poddano rezultaty osiągnięte przez podgrupy płci, pochodzące z trzech środowisk, w zakresie lęku-cechy.

Uzyskane wyniki przemawiają za tym, iż na poziom lęku-cechy badanych płeć wywiera wpływ zaledwie pośredni; w większym stopniu poziom lęku-cechy zdaje się zależeć od środowiska i wieku. Zebrany materiał uprawnia twierdzenie, że generalnie bardziej podatne na przeżywanie lęku o zróżnicowanej genezie (stan, cecha) okazują się jednak dziewczęta, wszelako natężenie tych lęków zależy przede wszystkim od środowiska, w drugiej zaś kolejności – wieku.

Lęk-cecha a wiek

Analizę statystyczną przeprowadzono także dla skali X-2, mierzącej szczególnie nas interesujący lęk-cechę.

Również w odniesieniu do efektów analizy statystycznej danych skali X-2 (lęk-cecha) potwierdzeniu ulega prawidłowość, iż sam wiek nie jest czynnikiem decydującym wprost o wielkości lęku rozumianego jako cecha. Jeżeli wiek potraktuje się jako funkcję doświadczeń indywidualnych, można twierdzić, iż u pewnych jednostek jego wzrost sprzyja nasileniu lęku-cechy. Zjawisko to – w rozpatrywanym materiale – zaznaczyło się wyraźnie w grupach średniej i najstarszej (15,0–16,0, 18,0–19,0).

Lęk-cecha a środowisko

W odniesieniu do interesującego nas szczególnie lęku pojmowanego jako cecha można z całą pewnością uznać, iż badani ze środowisk diametralnie różnych (a więc wielkomiejskiego i wiejskiego) prezentują zróżnicowany jego poziom, przy czym wyższa średnia tego lęku jest typowa dla respondentów ze wsi.

Pomiędzy średnimi wynikami młodzieży krakowskiej i bocheńskiej występuje statystycznie istotna różnica przemawiająca za wyższym nasileniem lęku-cechy u badanych z Bochni. Jednakże test F świadczy o statystycznie istotnej różnicy rozrzutów danych w rozpatrywanych grupach (wyższa wariancja w wynikach bocheńskich).

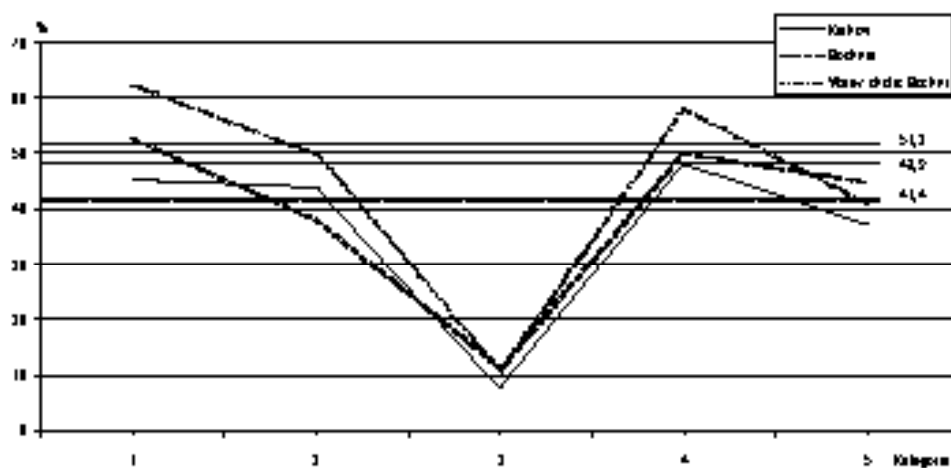
Uogólniając, można powiedzieć, że w zakresie poziomu lęku-cechy najbardziej lękogennym jest środowisko wiejskie, następnie wielkomiejskie. Środowisko małomiasteczkowe zdaje się sprzyjać nasileniu lęku-cechy u niektórych osób – najprawdopodobniej o predyspozycjach do lęklivosti – o wiele silniej niż powodują to oddziaływania środowisk wielkiego miasta i wsi.

Kwestionariusz Obaw

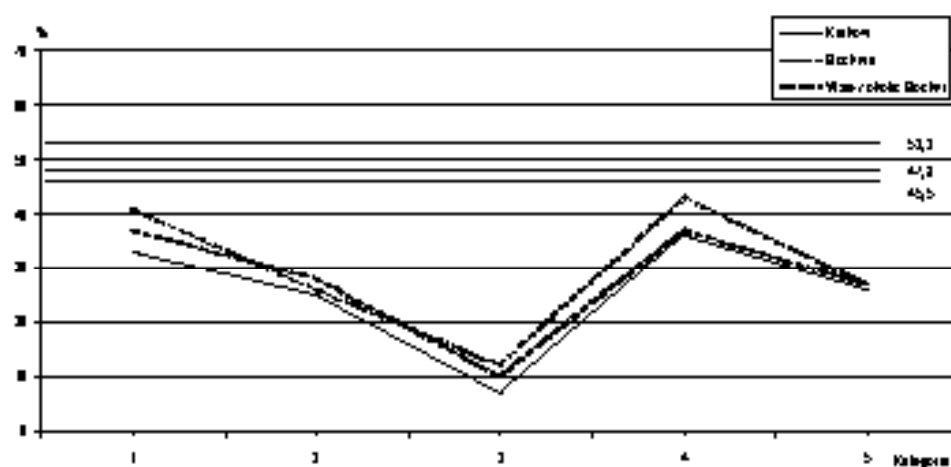
Na wykresach 1 i 2 przedstawiono w postaci linii równoległych do horyzontalnej osi wykresu wartości średnich poziomów samoocen odwagi obliczone dla grup płci i poszczególnych środowisk.

Krzywe powstały w wyniku połączenia punktów odpowiadających średniemu poziomowi obaw wyrażanych wobec bodźców użytych w kwestionariuszu. Za pośrednictwem tego zabiegu chciano ustalić, w których kategoriach poziom obaw przewyższa poziom odwagi lub znacznie się doń zbliża. Zaistnienie opisanej wyżej sytuacji – w naszym przekonaniu – wskazuje na istotne znaczenie danej kategorii obaw w procesach adaptacji emocjonalnej młodzieży. Analiza wykresów 1 i 2 pozwala stwierdzić, iż:

- wysokie i bardzo wysokie samooceny odwagi deklaruje w grupach płci zbliżony odsetek dziewcząt (41,4–51,2%) i chłopców (45,5–52,2%), a więc płęć nie wydaje się mieć znaczenia różnicującego samooceny,
- najwyższy procent wysokich i bardzo wysokich samoocen odwagi jest charakterystyczny dla młodzieży wiejskiej, niezależnie od jej płci; średni poziom wysokich i bardzo wysokich samoocen występuje w grupie krakowskiej, najniższy w bocheń-



Wykres 1 Kwestionariusz Obaw. Procentowy rozkład wyników wysokich i bardzo wysokich (poziom obaw) a poziom odwagi w grupach żeńskich



Wykres 2 Kwestionariusz Obaw. Procentowy rozkład wyników wysokich i bardzo wysokich (poziom obaw) a poziom odwagi w grupach męskich

skiej – można stąd wnosić, że środowisko, niezależnie od płci badanych, wywiera wpływ na kształtowanie się samooceny odwagi u młodzieży;

- kształt krzywych odzwierciedlający poziom obaw w grupach płci jest do siebie podobny – wynika stąd, iż młodzież niezależnie od płci obawia się bodźców należących do tych samych kategorii;
- różnice związane z płcią znajdują swe odbicie w poziomie nasilenia obaw w poszczególnych kategoriach;
- w niektórych kategoriach w grupach dziewcząt poziom obaw przekracza lub jest równy odsetkowi wysokich i bardzo wysokich samoocen odwagi; zjawiska tego

nie obserwuje się w grupach chłopców, w których średni poziom obaw jest niższy od wskaźnika wysokich i bardzo wysokich samoocen odwagi.

Porównanie wykresów 1 i 2 pozwala dostrzec następującą tendencję:

- najwyższemu, deklarowanemu poziomowi samoocen odwagi towarzyszy jednocześnie najwyższy poziom obaw – zjawisko to charakteryzuje wyniki młodzieży wiejskiej bez względu na jej płeć;
- średniemu poziomowi deklarowanych samoocen odwagi (młodzież krakowska) odpowiada najniższy poziom obaw (wyjątek – kategoria 4, grupa chłopców);
- najniższemu wskaźnikowi wysokich i bardzo wysokich samoocen odwagi (młodzież bocheńska) towarzyszy w przewadze średni poziom nasilenia obaw; prawidłowość ta nie jest szczególnie wyraźna w grupach płci.

U dziewcząt poziom obaw jest wyższy, równy lub prawie równy wskaźnikowi wysokich i bardzo wysokich samoocen odwagi w czterech kategoriach: osoby i zjawiska nadprzyrodzone, zjawiska przyrodnicze, zjawiska społeczne niosące z sobą zagrożenie, kontakty społeczne z szerszymi grupami i problemy moralne.

U chłopców poziom obaw w żadnej kategorii nie osiąga średniego wskaźnika wysokich i bardzo wysokich samoocen odwagi. Natomiast bliskie owego wskaźnika okazują się wartości poziomu wysokich i bardzo wysokich obaw w kategoriach: osoby i zjawiska nadprzyrodzone oraz zjawiska społeczne niosące z sobą zagrożenie.

W konkluzji można stwierdzić, że najwyższy poziom obaw w relacji do deklarowanych samoocen odwagi, niezależnie od płci badanych, budzą dwie kategorie użytych bodźców: osoby i zjawiska nadprzyrodzone oraz zjawiska społeczne niosące z sobą zagrożenie. Płeć okazuje się czynnikiem różnicującym poziom nasilenia obaw w dwóch dalszych kategoriach: zjawiska przyrodnicze i kontakty społeczne z szerszymi grupami oraz problemy moralne (wyższe wyniki są typowe dla dziewcząt). Płeć nie rzutuje wyraźnie na samoocenę odwagi respondentów.

Dostrzega się związki między środowiskiem pochodzenia a poziomem samooceny odwagi badanych (najwyższy w środowisku wiejskim – najniższy w małomiasteczkowym). Środowisko pochodzenia rzutuje na kształtowanie się poziomu dużych i bardzo dużych obaw; zjawisko to jest wyraźniejsze u dziewcząt niż u chłopców, co dowodziłoby pewnego udziału czynnika płci w jego powstawaniu.

Wchodzące w skład kwestionariusza kategorie bodźców można ustpniować (uhierarchizować) w zależności od siły ich działania na respondentów. Jako miernik poziomu wzbudzanych przez te bodźce obaw uznano procentowy wskaźnik wyborów odpowiedzi świadczących o emocjonalnie negatywnym odbiorze bodźca („raczej boję się”, „bardzo boję się”).

Najwyższy poziom obaw wzbudzały u ankietowanych bodźce wchodzące w skład kategorii 1 – osoby i zjawiska nadprzyrodzone, i 4 – zjawiska społeczne niosące z sobą zagrożenie. Nieco niższy – zjawiska przyrodnicze (kategoria 2) i kontakty społeczne z szerszymi grupami oraz problemy moralne (kategoria 5). Bodźce składające się na kategorię 3 (kontakty społeczne z osobami znanymi) wywoływały najmniejszy procent reakcji świadczących o istnieniu w tej sferze przystosowania obaw.

Podsumowanie i dyskusja

Pierwszą z postawionych hipotez, w świetle uzyskanych wyników, należy uznać za zweryfikowaną pozytywnie.

Dane skali N Inwentarza Osobowości H. Eysencka wskazują, iż najwyższy poziom neurotyzmu cechuje młodzież wiejską, średni – małomiasteczkową, najniższy zaś wielkomiejską. Również dane testu STAI w zakresie lęku-cechy dowodzą, iż występuje statystycznie istotna różnica nasilenia lęku-cechy pomiędzy wyraźnie kontrastowymi środowiskami: wiejskim (wyższa średnia) i wielkomiejskim. W środowisku małomiasteczkowym stwierdza się znaczne rozproszenie danych wokół średniej.

Konstatacje dokonane za pośrednictwem Kwestionariusza Obaw potwierdzają dane metod standaryzowanych. Najwyższy poziom obaw przejawia młodzież wiejska, średni – respondenci z małego miasteczka, najniższy zaś badani z dużego miasta.

Funkcjonujące w postaci utartego stereotypu twierdzenie, iż płeć jest czynnikiem różnicującym lęki i obawy nie tylko w aspekcie treści, ale także ich nasilenia, znalazło potwierdzenie w relacjonowanych badaniach.

Test MPI-64 wykazał, iż wyższy poziom neurotyzmu cechuje grupy żeńskie. Różnice poziomu nasilenia neurotyzmu związane z płcią wystąpiły najwcześniej w grupach wiejskich (12,0–13,0), następnie w grupach małomiasteczkowych (15,0–16,0), najpóźniej zaś w grupach wielkomiejskich (18,0–19,0).

Dane kwestionariusza STAI nieco słabiej różnicowały grupy płci niż rezultaty MPI-64. Dziewczęta okazały się bardziej podatne na przeżywanie lęków i obaw niż chłopcy. Jednak, jak wynika z danych, poziom natężenia tych lęków zależy bardziej od uwarunkowań środowiskowych i wieku niż od płci respondentów.

Kwestionariusz Obaw ujawnił, że różnice związane z płcią znajdują wyraz przede wszystkim w poziomie natężenia obaw wywoływanych przez zastosowane w badaniu kategorie bodźców. Szczególnie wyraźnie różnice te można zaobserwować w odniesieniu do kategorii 2 (zjawiska przyrodnicze) i 5 (kontakty społeczne z szerszymi grupami i zjawiska moralne), w których dziewczęta uzyskiwały zdecydowanie wyższe wyniki.

Powyższe stwierdzenie odnosi się także do często wskazywanego w literaturze [27, 22] związku pomiędzy płcią a rodzajem bodźców wywołujących obawy i lęk. Zazwyczaj uważa się, że jakościowo inne bodźce wywołują reakcje lękowe u chłopców, inne u dziewcząt. Dane własne wskazywałyby na konieczność nieco innej interpretacji tego problemu, użyte w Kwestionariuszu Obaw bodźce wywołują bowiem podobne negatywne emocjonalnie reakcje u osobników obu płci; płeć okazuje się natomiast czynnikiem determinującym stopień nasilenia obaw w rozpatrywanych grupach.

Kolejny utarty stereotyp – czy kanon – obowiązujący w psychologii rozwojowej głosi, że wiek jest czynnikiem determinującym treść, jak również nasilenie obaw i lęków.

Opracowane statystycznie dane Inwentarza Osobowości H. Eysencka wskazują, iż neurotyzm rozumiany w kategoriach różnicy indywidualnej, a zarazem względnie

stałej cechy osobowości, wyraźnie różnicuje się dopiero w grupach średniej i najstarszej (15,0–16,0, 18,0–19,0).

Zjawisko to można byłoby tłumaczyć częściowo zmianami neurohormonalnymi typowymi dla okresu adolescencji [28], częściowo natomiast – podobnie jak czynią to J.F. Masterton [13] czy M. Rutter i wsp. [14] – wpływem oddziaływań socjalizacyjnych środowiska na temperament dorastających.

Do podobnych wniosków prowadzą efekty analiz statystycznych danych testu STAI C.D. Spielberga. Okazuje się, że tylko niektórzy z badanych – co więcej z grup średniej i najstarszej, a więc podobnie jak w Teście MPI–64 Eysencka – przejawiają podwyższony lęk-cechę. W naszym przekonaniu należy przyjąć za prawdziwe twierdzenie, iż wiek jest czynnikiem determinującym treść i nasilenie obaw oraz lęków, pod warunkiem wszakże, iż uzupełni się go passusem „wiek jako funkcja doświadczeń indywidualnych”, czego zazwyczaj się nie czyni.

Druga z postawionych hipotez zakładała, że deklarowany w postaci samoocen poziom odwagi młodzieży odpowiada poziomowi nasilenia obaw i lęków.

Stawiając tę hipotezę pragnęliśmy dać wyraz naszemu przekonaniu – różniącemu się od stanowisk większości publicystów i niektórych psychologów, pedagogów czy psychiatrów – iż współczesna młodzież bynajmniej nie jest tak nieprzystosowana, jak chciałoby się ją przedstawić. Oczywiście, mamy świadomość, iż materiał, na którym się opieramy, ma charakter subiektywnych samoocen.

Omawianą hipotezę można uznać za zweryfikowaną pozytywnie w odniesieniu do grup męskich; w grupach żeńskich weryfikuje się ona tylko częściowo. Nie spodziewaliśmy się takiego stanu rzeczy. Jednakże znajduje on wytłumaczenie w omawianych wcześniej rezultatach badań za pomocą testów MPI–64 oraz STAI.

Na koniec pragniemy zaznaczyć, że czynnik środowiskowy położył swe piętno również na samoocenach własnej odwagi i poziomu lęku badanych.

Wnioski

1. Środowisko społeczno-wychowawcze, w jakim wzrastał i przebywa adolescent, wywiera bardzo znaczący – najprawdopodobniej największy – wpływ na kształtowanie się jego obaw i lęków.
2. Działanie czynnika środowiskowego znajduje swe odzwierciedlenie szczególnie w poziomie nasilenia owych stanów emocjonalnych, w dalszej kolejności dopiero odpowiada za ich treść.
3. Jako najbardziej sprzyjające powstawaniu silnych lęków i obaw należy uznać środowisko wiejskie, następnie małomiasteczkowe i w końcu – wielkomiejskie.
4. Płeć jest czynnikiem różnicującym obawy i lęki. Bardziej podatne na powstawanie owych stanów emocjonalnych okazują się dziewczęta. Na opisany stan rzeczy oprócz czynnika biologicznego (większa labilność układu neurohormonalnego u dziewcząt) nakłada się także czynnik środowiskowo-kulturowy.
5. Płeć determinuje przede wszystkim podatność na powstawanie obaw i lęków dopiero wtórnie (poprzez czynnik społeczno-kulturowy), wpływając na ich aspekt treściowy.
6. Wiek młodzieży oddziałuje pośrednio na treść i poziom jej obaw; należy zawsze rozpatrywać go nie w kategoriach pewnej wartości bezwzględnej, a jako funkcję

- określonych doświadczeń jednostki.
7. Rodzaj zastosowanych bodźców lękogennych znajduje swe, różnicujące grupy płci, odbicie głównie w poziomie nasilenia reakcji, a dopiero w dalszej kolejności w ich zróżnicowaniu treściowym.
 8. Jeśli miernikiem względnego przystosowania emocjonalnego uczynić deklarowany poziom odwagi, przewyższający (również deklarowany) poziom lęku – to należy uznać chłopców za generalnie lepiej przystosowanych emocjonalnie niż dziewczęta.

Nđlāiāiē ōrēñid č nēd'ñēū ōiāčē řāiēlnōlīniā

Nđāldēriēl

Čřāriēl: Čřāriēlē d'řāniū 'āē' lññ' d'řēřčriēl nōūlnñāliiē diēč nđlāiāiāi ōrēñid'r āē' d'ř' āēliē' nēiēlīē č ōiāčē ō ēiēiālēč ā d'ldēiāl nūčdlāriē'. Yññ ōrēñid, ēřē ā ēčñldřnōdl nřē č d'đřēñēl d'ñčōiēiār, 'āē' lññ' ālnōliūē d'đē iāñādlēliūē řēd'řčōdiāriēč āēč' iē' d'řēř, āičđřññ č nēd'ř ōrēñid'ř iř d'ř' āēliēl iłāřñčāiūō řēiōčñiřēūiūō nñññ' iēē.

Ělñiā: Āē' āldčōēřōčē d'innřāēliūō āčd'ñlč d'điālāliū čñnēlāiāriē' 540 řāiēlnōlīniā d'řčālēliūō iř 18 nđčārōčēč-īññiūō ādōd'd, āūālēliūō āāčāl d'řēř (270 ālāōřlē č 270 řiřlē), āičđřññ (d'ř 90 d'ř iāilēō d'řēō ā ādōd'd'řō 12-13, 15- 16 č 18-19 ēln). Ěiēiā,čū d'điēnōiāčēř čč nđ, ō nñēiāčē: āiēūriāi āiđiār, iłāiēūriāi āiđiāēř č āldlāiē (d'ř 180 -lēiālē čē ēřčāiāi nđlāiāiāi nñēiāčē'). Čññēlāiāriēlēūñēčl č iñndōēlīnū nñññāē' ēē ĚĐi-64A, B, Yēčliēř, STAiC, D Rđ'lēūāldāldř č iđčāčñiřēūiūē āēiññđēē nēiēlīēē.

Đlčōēūññū: Đlčōēūññū čññēlāiāriēē d'řāñāldčāřñ āčd'ñlčō. ×ññ nēēř ōiāčē č nēiēlīēē ēiēiā, čē čřāčñēñ iñ nēd'ř d'řčāđřčēñlēlē, d'řēř, āičđřññ, ř iñiālīñ – nđlāū čč ēiñiđiē d'řōiā n čñ-ñēlāiāriēiūl. Āñid'ř' āčd'ñlčř d'řāñāldčāřññ' -řññč-ñēō d'řāñāldčāliēč. Ō řiřlē ōđiālīū iñārāč iñāl-řē ōđiāiř ōiāčē, ř ō ālāōřlē, ēřē d'đřāčēi, ōđiālīū ōiāčē āūē āiēll āūñēčē, -lē ōđiālīū iñārāč.

Āūāiāū: Iāūlnñālii-āñd'čññlēūiř' nđlār řēřčūārln d'řřtūll āēč' iēl iř ōiđēčđiāriēl nēiēlīēē č ōiāčē ō ēiēiā,čē. R iñiālīñ iř čō ōñ člēliēl.āldlāliēř' nđlār iřēāiēll nđñiāññāōln d'ř' āēliēč nēēūiūō ōiāčē, nñār ēřē nđlār āiēūřčō āiđiāiā -iřčēliūřl. iññēūiūl ččēli-čāūl (d'řē, āičđřññ, nēd' d'řčāđřčēñlē') ēñāliiñ ālēññāōřñ iř nđāldēriēl č ōđiālīū nēiēlīēē, d'ldlččārlēūō ēiēiā,čūř.

Milieufaktor und Angst und Furcht der Adoleszenten

Zusammenfassung

Ziel der Forschungen: Das Ziel des Artikels war eine wichtige Rolle des Milieufaktors beim Entstehen der Angst und Furcht bei den Jugendlichen in der Adoleszenzzeit zu zeigen. Dieser Faktor wird sowohl in der psychologischen Praxis als auch in der Literatur bei gleichzeitiger Betonung der Rolle des Geschlechts, Alters und der Art der Reize auf die Entstehung der negativen emotionellen Zustände unterschätzt.

Methode: Für die Verifizierung der gestellten Hypothesen wurden Untersuchungen an 540 Jugendlichen durchgeführt, die 18 Untergruppen je 30 Personen bildeten und die nach dem Geschlecht (270 Mädchen und 270 Jungen) und Alter (je 90 Personen beider Geschlechter in den Gruppen: 12,0–3,0, 15,0–6,0, 18,0–9,0) geteilt wurden. Sie stammten aus drei Milieugruppen: einer Großstadt, Kleinstadt und einem Dorf (je 180 Personen aus jedem Milieu). Die Untersuchungsmittel bildeten: MPi -64 von H.J. Eysenck, STAi C.D. von Spielberger und origineller Fragebogen der Angst.

Ergebnisse: Die Ergebnisse der Untersuchungen bestätigen die Haupthypothese, die lautete, dass die Stärke der Angst und Furcht der Jugendlichen von der Art der Reize, vom Geschlecht, Alter und besonders vom Milieu abhängt. Die andere Hypothese wurde teilweise bestätigt.

Bei den Jungen entsprach der Level der Mut dem Level der Angst, bei den Mädchen war im Allgemeinen der Level der Angst höher als der Level der Mut.

Schlussfolgerungen: Das sozial – erzieherische Milieu hat einen entscheidenden Einfluss auf die Gestaltung der Furcht und Angst bei den Adoleszenten, insbesondere auf ihre Intensität. Die stärkste Angst empfinden die Jugendlichen auf dem Lande, die wenigste – aus der Großstadt.

Die anderen Variablen (Geschlecht, Alter, Art des Reizes) wirken sich indirekt auf den Inhalt und Level der Angst aus, die die Jugendlichen erleben.

Le facteur de l'environnement et les craintes et les anxiétés des adolescents

Résumé

Objectif: on essaie de présenter le rôle important du facteur de l'environnement dans l'apparition des craintes et des anxiétés des adolescents. Ce facteur est sous-estimé dans la littérature en question et dans la pratique psychologique tandis que l'on accentue l'influence de sexe, de l'âge et de différents genres des stimulants causant les émotions négatives.

Méthode: on examine 540 adolescents divisés en 18 groupes comptant 30 personnes selon: sexe (270 jeunes filles et 270 garçons), âge (90 personnes en groupes de: 12,0–13,0, 15,0–16,0, 18,0–19,0 –19,0), origine: grande ville, ville, village (180 personnes dans chaque milieu) pour vérifier ces hypothèses. Les instruments: MPI – 64 H.J. Eysenck, STAI C.D. Spielberger et l'original Questionnaire d'Anxiété.

Résultats: on confirme l'hypothèse que l'intensité des craintes et des anxiétés des adolescents dépend de: genre des stimulants, du sexe, de l'âge et surtout de l'environnement. La seconde hypothèse est confirmée partiellement – chez les garçons le niveau du courage correspond au niveau d'anxiété, chez les filles le niveau d'anxiété est plus élevé que le niveau du courage.

Conclusions: environnement socio-éducatif influe d'une manière importante sur le développement des craintes et des anxiétés des adolescents et sur leur intensité. L'environnement du village facilite le plus leur développement, de grande ville – le moins. Les autres facteurs (sexe, âge, genre des stimulants) influent d'une façon indirecte sur le contenu et le niveau des craintes des adolescents.

Piśmiennictwo

1. Klichowski L. *Lęk, strach, panika. Przyczyny i zapobieganie*. Poznań: Wyd. Printer; 1994.
2. Schmidt NB, Lerew DR, Joiner TE Jr. *Anxiety sensitivity and pathogenesis of anxiety and depression: Evidence for symptom specificity*. Beh. Res. Ther. 1998; 36 (2): 165–177.
3. Taylor S, Cox BJ. *Anxiety sensitivity: Multiple dimensions and hierarchic structure*. Beh. Res. Ther. 1998; 36(1): 37–51.
4. Muris P, Meesters C, Merckelbach H, Sermon A, Zwakhalen S. *Worry in normal children*. Journal of the American Academy of Child and Adolescent Psychiatry, 37(7): 703–10, 1998 Jul.
5. Kępiński A. *Rytm życia*. Kraków: WL; 1972.
6. Kępiński A. *Lęk*. Kraków: Sagittarius; 1992.
7. Hall CS, Lindzey G. *Teorie osobowości*. Warszawa: PWN; 1994.
8. Dollard J, Miller NR. *Osobowość i psychoterapia*. Warszawa: PWN; 1967.
9. Ziemska M. *Postawy rodzicielskie*. Warszawa: „Sygnały”; 1969.
10. Chorpita BF, Barlow DH. *The development of anxiety: The role of control in the early environment [review]*. Psychol. Bull. 1998; 121 (1): 3–2.
11. Tyra T, Wandzel L. *Analiza trafności testu STAI C.D. Spielbergera w badaniu lęku. Porównanie z Arkuszem Samopoznania R.B. Cattella*. Zdrowie Psychiczne 1991; 1–4.

12. Birch A, Malim T. *Psychologia rozwojowa w zarysie*. Warszawa: PWN; 1998.
13. Masterton JF. *The psychiatric dilemma of adolescence*. Boston: Little Brown; 1967.
14. Rutter M, Tizard J, Whitmore K. *Education health and behaviour*. Longmans; 1970.
15. Offer D. *The psychological world of the teenager: a study of normal adolescence*. New York: Basic Books; 1969.
16. Bryant PE, Colman AM, red. *Psychologia rozwojowa*. Poznań: Wyd. Zysk i Ska; 1997.
17. Dusek JB, Flaherty JF. *The development of the self-concept during the adolescent years*. Monogr. Soc. Res. Child Develop. 1981; 46, 191.
18. Sperling AP. *Psychologia*. Poznań: Wyd. Zysk i Ska; 1995.
19. Gerstmann S. *Nowe poglądy na istotę temperamentu*. Nowa Szkoła 1960; 3.
20. Pieter J. *Strach i odwaga*, NK, Warszawa 1971.
21. Piaget J. *Studia z psychologii dziecka*. Warszawa: Seria Omega; 1968.
22. Żebrowska M., red. *Psychologia rozwojowa dzieci i młodzieży*. Warszawa: PWN; 1976.
23. Eysenck HJ. *Opis i pomiar osobowości*. Psychol. Wychow. 1960; 3.
24. Franus E. *Jeszcze o reakcjach strachu niemowląt na widok i głos osoby nieznannej i zamaskowanej*. Psychol. Wychow. 1962; 4.
25. Nilzon KR, Palmerus K. *The influence of familial factors on anxiety and depression in childhood and early adolescence*. Adolescence 32 (28), 1997.
26. Laurent J, Schmidt NB, Catanzaro SJ, Joiner TE Jr, Kelley AM. *Factor structure of a measure of anxiety sensitivity in children*. J. Anx. Dis. 1998; 12(4): 307–31.
27. Przetacznikowa M. *Rozwój psychiczny dzieci i młodzieży*. Warszawa: PZWS; 1967
28. Szewczuk W, red. *Słownik psychologiczny*, wyd. II. Warszawa :WP; 1985.

Otrzymano: 25.01.2002

Zrecenzowano: 11.02.2002

Przyjęto do druku: 20.09.2002

Adres: Akademia Wychowania Fizyczne-
go
30-358 Kraków

